

PROGRAM PRAC KONSERWATORSKICH :

GRÓB CHRYSTUSA

Z CERKWI PRAWOSŁAWNEJ P.W. ZAŚNIĘCIA MATKI BOŻEJ W
HRUBIESZOWIE

UL. 3-go Maja


Opr. Małgorzata Podgórska – Makal

Konservator dzieł sztuki

Upr. konserwatorskie 20/K/97

nr dypl. ASP w Warszawie 4997

20-282 Lublin

Ul. Królowej Jadwigi 6/7

WOJEWÓDZKI URZĄD
OCHRONY ZABYTEKÓW
w Lublinie
DELEGATURA W ZAMOŚCIU
ul. Słazica 29, 22-400 Zamość
tel./fax 84 638 59 71

ZAŁĄCZNIK

do pisma / postanowienia / decyzji
organu ochrony zabytków

znak IR. III. 5144. 1. 1. 2023
05 STY. 2023

z dnia
Z up. Lubelskiego Wojewódzkiego
Konservatora Zabytków


mgr inż. arch. Olgierd Flakus
Kierownik Delegatury w Zamościu

LUBLIN
LISTOPAD 2022

WNIOSKI I ZAŁOŻENIA KONSERWATORSKIE

- OPIS

Wymiary: 141,5 x 75 x 58 cm, płaszczenica: 124,5 x 40 cm
Czas powstania KONIEC XIX w..

Grób składa się z dwóch elementów:

- Sarkofagu
- Płaszczenicy na sarkofagu – Obrazu Chrystusa w Grobie

Sarkofag w kształcie tumby wspartej na czterech narożnikowych, zdobionych nóżkach, wykonany z drewna, płaskorzeźbiony z trzech stron, profilowany, złoty z elementami srebrzonymi laserowanymi na złoto.

Tumba pękata zdobiona ażurowym ornamentem układającym się w poziome pasy. Część pękatą zdobi pas palmiet łączący centralną rozetę ze znajdującymi się po jej obu stronach hierogramami Chrystusa oraz rozetami na narożach. Obrzeże perełkowane. Wklęsłą część tumby zdobi lambrekin obrzeżony srebrzonymi chwostami, pod nim znajduje się pas plecionkowy. Stopy mają kształt odwróconej palmy.

Górny gzyms sarkofagu zdobi pas kimationu i perełkowania. Gzyms cokołu zdobiony analogicznymi, co w partii górnej perełkowania, ażurowo wycinany półwałek, pas woli oczu oraz sznur skręcony spiralnie.

Płaszczenica na sarkofagu stanowiąca jego nakrycie, przedstawia postać Chrystusa złożonego w grobie. Wizerunek malowany olejno na drewnie przedstawia Chrystusa leżącego, z odstąpną piersią, dół ciała owinięty w całun, ręce złożone na piersi. Na obrzeżu szeroki, złoty pas, na nim napis cyrylicą.

- STAN ZACHOWANIA I PRZYCZYNY ZNISZCZEŃ

Obiekt znajduje się w świątyni i stanowi przedmiot kultu religijnego.

Jest w złym stanie i wymaga interwencji konserwatorskiej.

Narażony jest na uszkodzenia mechaniczne spowodowane okresowym przemieszczaniem sarkofagu, związanym z okresami roku liturgicznego.

W wielu miejscach złoto na sarkofagu jest mocno przetarte, widoczny spod spodu jest czerwony pulment.

Widoczne są liczne odpryski, obicia i przetarcia złota oraz gruntu spowodowane uszkodzeniami mechanicznymi jak również panującą we wnętrzu podwyższoną wilgotnością.

Widoczne są spękania gruntu spowodowane zmianą objętości drewna na skutek zmian wilgotności w świątyni.

Największe zniszczenia detali i gruntu widoczne są w dolnej partii obiektu.

Warstwa malarska płaszczenicy jest zabrudzona, widoczne liczne zarysowania i przetarcia. Złoty brzeg jest mocno przetarty, widoczny jest spod spodu czerwony pulment. Liczne są spękania gruntu charakterystyczne dla drewna.

Konieczne jest wykonanie pełnej konserwacji technicznej i estetycznej w celu przywrócenia pierwotnego wyglądu Sarkofagu.

PROGRAM PRAC KONSERWATORSKICH

Pierwszym etapem prac będzie wykonanie dokumentacji fotograficznej i opisowej dokumentującej stan zachowania obiektu.

Konieczne jest podklejenie odspojonych partii gruntu. Do podklejenia użyty zostanie klej skórny lub wodna dyspersja POW.

W dalszej kolejności należy przeprowadzić oczyszczenie partii malarskich - płaszczenicy z pociemniałego werniksu olejnego tzw. olify, i przemalowań olejnych oraz zabrudzeń przy użyciu standardowych preparatów np. Tirolak, lub mieszanek rozpuszczalników, których działanie przerywane będzie terpentyną lub benzyną lakową. Może okazać się konieczne użycie do usuwania werniksu DMF (dimetyloformamidu). Partie złoczone należy oczyścić delikatnie, używając preparatów powierzchniowo czynnych, lub innych, partie przetarte należy odtłuścić etanolem lub mieszanką etanolu z acetonem,

Niezbędne może okazać się zatrucie i impregnacja, czyli wzmocnienie strukturalne drewna. Proponuje się zatrucie drewna preparatem owadobójczym Xyrein, oraz wzmocnienie strukturalne całości poprzez zaimpregnowanie 5 % roztworem żywicy Paraloid B 72 w toluenie.

W miejscach spękań drewna konieczne będzie wykonanie uzupełnień tzw. fleków, wykonanych z drewna analogicznego jak użyte oryginalnie.

Zostaną zrekonstruowane brakujące, zniszczone detale snycerki, połamane ażury zostaną sklejone z zastosowaniem wzmacniających kołczków w miejscach łączeń.

Przed wykonaniem uzupełnień gruntu konieczne będzie przeklejenie drewna gorącym klejem skórnym. Kolejnym etapem będzie wykonanie uzupełnień gruntów kredowo-klejowych. W partiach większych uzupełnień założony zostanie grunt kredowo-klejowy z kredy pławionej i kleju skórnego, w miejscach drobnych ubytków założone zostaną kity kredowo-klejowe.

Po wyschnięciu grunt zostanie opracowany na mokro i na sucho.

W miejscach znacznych przetarć złota na oraz na kitach i uzupełnieniach gruntu konieczna jest rekonstrukcja złoczeń.

Rekonstrukcja złoczeń wykonana zostanie analogicznie do złoczeń oryginalnych tj. wykonane zostaną złoczenia pulmentowe zgodnie z ich układem.

Rekonstrukcja złoczeń wykonana zostanie na całych detalach – tak aby uzyskać całościowy efekt estetyczny właściwy dla pierwotnych założeń estetyki obiektu

Mniejsze przetarcia zostaną wypunktowane złotem w proszku.

Uzupełnienia warstwy malarskiej wykonane zostaną metodą retuszu naśladowczego na spoiwie olejno-żywicznym.

Ostatnim etapem prac będzie werniksowanie warstwy malarskiej płaszczenicy werniksem damarowym końcowym.

Przez cały czas trwania prac prowadzona będzie dokumentacja fotograficzna, rysunkowa i opisowa wykonywanych zabiegów konserwatorskich.

PROPONOWANE POSTĘPOWANIE KONSERWATORSKIE

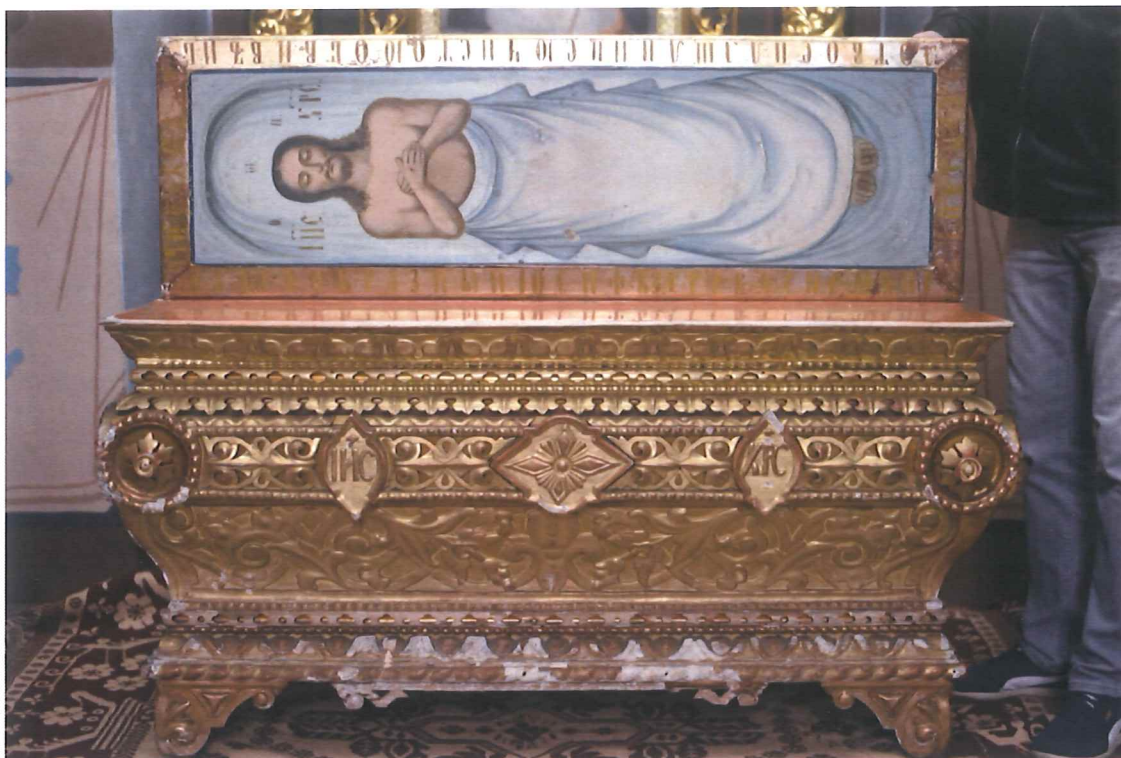
1. Wykonanie badań obiektu: stanu zachowania drewna i warstwy malarskiej.
2. Oczyszczenie mechaniczne zachowanych złoczeń z zabrudzeń bgumką w proszku.
3. Oczyszczenie partii złoczonych z lakieru olejnego przy użyciu środków powierzchniowo czynnych lub chemicznie mieszanekami rozpuszczalników których skład zostanie dobrany na podstawie prób skuteczności.
4. Usunięcie zniszczonych, zdegradowanych fragmentów gruntów.
5. Podklejenie odspojonych fragmentów gruntów.

6. Mechaniczne i chemiczne oczyszczenie partii malarskich z pociemniałego werniksu olejnego przy użyciu preparatów np. Tirolak, Remosol lub mieszankami rozpuszczalników i pastami wykonanymi na bazie tych mieszanek, w proporcjach dobranych doświadczalnie, których działanie przerywane będzie terpentyną i benzyną lakową. W przypadku trudności w usuwaniu przemalowań olejnych zastosowane zostaną mieszanki z użyciem DMF.
7. Zatrucie i impregnacja – wzmocnienie strukturalne drewna: zatrucie drewna preparatem owadobójczym np. Hylotoks, oraz wzmocnienie strukturalne całości poprzez zaimpregnowanie roztworem żywicy Paraloid B 72.
8. Wykonanie uzupełnień drewna – fleków w miejscach spękań.
9. Klejenie potamanych detali oraz rekonstrukcja brakujących elementów snycerki.
10. Przeklejenie drewna gorącym klejem skórnym pod kity i uzupełnienia gruntu.
11. Wykonanie uzupełnień gruntów kredowo-klejowych. Opracowanie powierzchni gruntu na mokro i na sucho.
12. Odtłuszczenie partii przetartych złocień etanolem lub mieszanką etanolu z acetonem.
13. Rekonstrukcja złocień pulmentowych na poler i na mat.
14. Rekonstrukcja srebrzeń.
15. Wykonanie punktowania przetartych partii złocień.
16. Punktowanie warstwy malarskiej płaszczenicy metodą retuszu naśladowczego na spoiwie olejno-żywicznym.
17. Werniksowanie warstwy malarskiej werniksem damarowym końcowym, półmatowym
18. Prowadzenie dokumentacji fotograficznej, rysunkowej i opisowej wykonywanych zabiegów konserwatorskich.

Małgorzata Podgórska-Makal



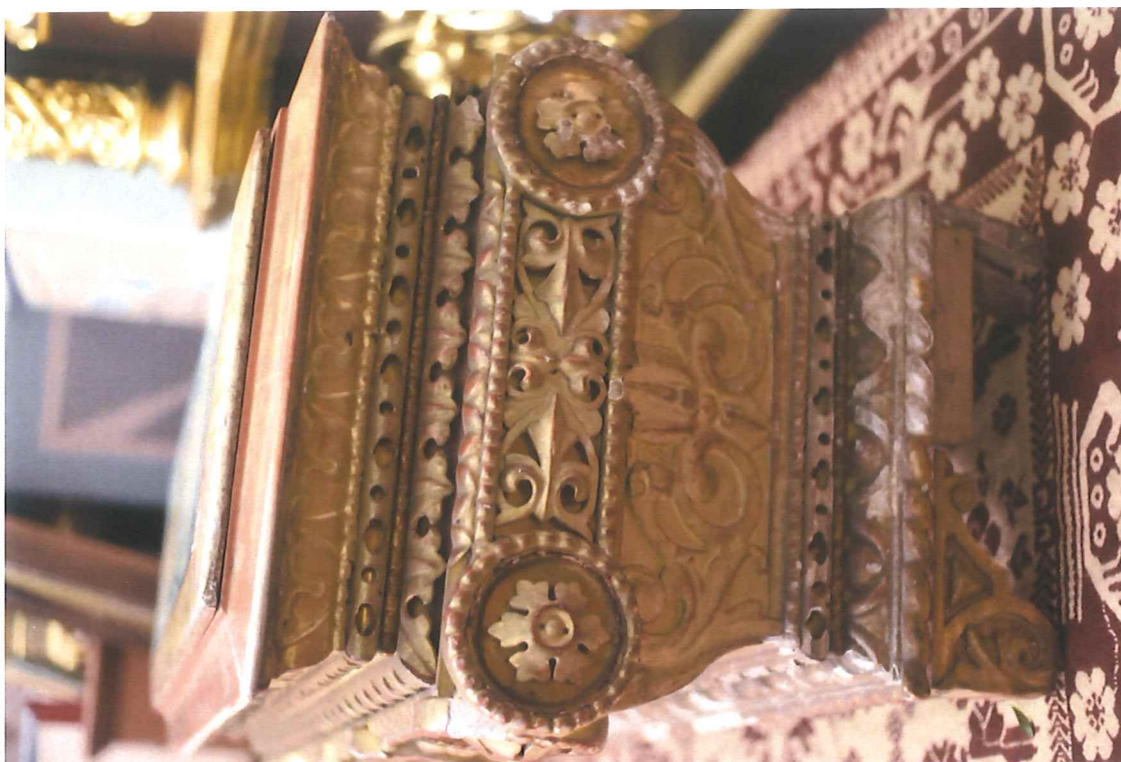
Konserwator dzieł sztuki



Fot. Nr 1 – Cerkiew Prawosławna P.W. Zaśnięcia N.M.P. w Hrubieszowie, ul. 3 – go Maja. Grób Chrystusa – Stan istniejący.



Fot. nr 2 – Cerkiew Prawosławna P.W. Zaśnięcia N.M.P. w Hrubieszowie, ul. 3 – go Maja. Grób Chrystusa – widoczne zniszczenia gruntów i złocień.



Fot. nr 3 – Cerkiew Prawosławna P.W. Zaśnięcia N.M.P. w Hrubieszowie, ul. 3 – Go Maja. Grób Chrystusa – widoczne zniszczenia gruntów i złoteń..



Fot. nr 4 – Cerkiew Prawosławna P.W. Zaśnięcia N.M.P. w Hrubieszowie, ul. 3 – Go Maja. Grób Chrystusa - widoczne zniszczenia gruntów i złoteń w dolnej partii.



Fot. nr 5 – Cerkiew Prawosławna P.W. Zaśnięcia N.M.P. w Hrubieszowie, ul. 3 – Go Maja. Grób Chrystusa – widoczne zniszczenia gruntów i złoteń.



Fot. nr 6 – Cerkiew Prawosławna P.W. Zaśnięcia N.M.P. w Hrubieszowie, ul. 3 – Go Maja. Grób Chrystusa – widoczne otwory wylotowe po żerowaniu drewnojadów.

PROGRAM PRAC KONSERWATORSKICH :

**IKONA „TRÓJCA ŚWIĘTA”
(NOWEGO TESTAMENTU)
Z RAMĄ**

Z CERKWI PRAWOSŁAWNEJ P.W. ZAŚNIĘCIA MATKI BOŻEJ W
HRUBIESZOWIE

UL. 3-go Maja



Opr. Małgorzata Podgórska – Makal
Konservator dzieł sztuki
Upr. konserwatorskie 20/K/97
nr dypl. ASP w Warszawie 4997
20-282 Lublin
Ul. Królowej Jadwigi 6/7

ZAŁĄCZNIK

do pisma / postanowienia / decyzji
organu ochrony zabytków

znak IR.III.5144.10.1.2022

z dnia 28.11.2022

**WOJEWÓDZKI URZĄD
OCHRONY ZABYTKÓW**
w Lublinie
DELEGATURA W ZAMOŚCIU
ul. Słomska 29, 22-400 Zamość
tel./fax 84 638 59 71

**Z up. Lubelskiego Wojewódzkiego
Konservatora Zabytków**

mgr inż. arch. Olgierd Hatorczyk
Kierownik Delegatury w Zamościu

LUBLIN
LISTOPAD 2022

WNIOSKI I ZAŁOŻENIA KONSERWATORSKIE

IKONA WRAZ Z RAMĄ

- OPIS

Wymiary: 226 x 158 cm

z ramą – 266,5 x 200

Czas powstania – II połowa XIX w..

IKONA „TRÓJCA ŚWIĘTA”

Ikona w kształcie prostokąta pionowego.

Kompozycja symetryczna, zamknięta. W pełnej postaci przedstawieni „en face” obok siebie Bóg Ojciec i Jezus Chrystus siedzący na obłokach. Z prawej strony Bóg Ojciec jako brodaty starzec, ubrany w różowo-fioletową suknię z zielonym płaszczem na lewym ramieniu. Lewą rękę opiera na kuli, w dłoni trzyma berło, prawa ręka uniesiona w geście błogostawieństwa. Jezus ubrany w czerwoną suknię ze złotą oblamówką i niebieski płaszcz. Twarz okolona półdługimi, brązowymi włosami i brodą. Lewą ręką przytrzymuje oparty o ramię duży krzyż, lewą rękę opiera na zamkniętej księdze w zdobnej oprawie.

Nad nimi umieszczona centralnie biała gołębnica.

W tle różowo błękitne niebo.

Obłoki, na których siedzą, ciemne, rozjaśnione od góry, pod nimi uskrzydłone główki aniołków.

RAMA

Rama złożona, bogato profilowana, zdobiona kimationem jońskim, w polu ramy ornament plecionkowy. Zwieńczenie snycerskie z symetrycznie ustawionych liści akantu w szczycie których kwiat. W górnych narożach ornament snycerski w formie palmy zamkniętej sercowato,

STAN ZACHOWANIA I PRZYCZYNY ZNISZCZEŃ

Obiekt znajduje się w świątyni czynnej, w części ołtarzowej, stanowi przedmiot kultu religijnego.

Jest w złym stanie i wymaga interwencji konserwatorskiej.

Płótno jest osłabione, częściowo zetłate, w dolnej części widoczne spore rozdarcie. W górnej partii obwieszona wskutek uszkodzenia mocowania płótna na krośnie malarskim. Widoczne nierówności powierzchni podobrazia.

Warsta malarska zabrudzona, pokryta pożółkłym i częściowo zaślepionym werniksem. W dolnej partii ikony widoczne drobne odspojenia i wykruszenia warstwy malarskiej wraz z gruntem.

Rama przemalowana w całości złotem, który pociemniał. Widoczne rozległe ubytki gruntu w dolnej części ramy. Detal snycerski połamany.

Widoczne duże braki i uszkodzenia ażurowych detali snycerskich.

Dolna część ramy ze śladami pleśni i żerowania drewnojadów (widoczne nieliczne otwory wylotowe)

PROGRAM PRAC KONSERWATORSKICH

Pierwszym etapem prac będzie wykonanie dokumentacji fotograficznej i opisowej dokumentującej stan zachowania obiektu.

Po zdeotowaniu obiektu i przewiezieniu do pracowni, ikona zostanie zdjęta z krosna do prac konserwatorskich.

Płótno odwrócić zostanie oczyszczone i zdezynfekowane alkoholowym roztworem Lichenicidy.

Oczyszczenie warstwy malarskiej wykonane zostanie metodami chemicznymi i mechanicznie skalpelami oraz sztyftami z włókna szklanego. Oczyszczanie chemicznie wykonane zostanie preparatami takimi jak Contrad 2000, Voulpex, Anakrosina, mydło konserwatorskie i mieszaninami rozpuszczalników. Metoda oczyszczania chemicznego dobrana zostanie doświadczalnie na podstawie wykonanych prób wrażliwości warstwy malarskiej.

Zastosowane preparaty mają za zadanie usunąć zabrudzenia i werniks bez uszkodzenia warstwy malarskiej.

Działanie tych preparatów przerywane będzie terpentyną lub benzyną lakową.

Po oczyszczeniu warstwa malarska zostanie zabezpieczona damarowym werniksem retuszerskim.

W trakcie oczyszczania lica obrazu z pociemniałego werniksu i zabrudzeń wykonane zostanie podklejenie odspojonych fragmentów warstwy malarskiej.

Podklejone zostaną istniejące odspojenia warstwy malarskiej. Podklejenie wykonane zostanie 10% dyspersją wodną POW z zastosowaniem kautera.

Po oczyszczeniu warstwy malarskiej zostaną sklezione rozdarcia przy zastosowaniu żywicy Mowilith DMC2 (polioctan winylu) i kautera. Rozdarcia zostaną sklezione rozseparowanymi nitkami.

Po zdjęciu płótna z krosna podjęta zostanie decyzja o konieczności przeprowadzenia dublażu. Podobnie zostanie podjęta decyzja o wykonaniu nowego krosna lub konserwacji istniejącego.

Decyzja zależeć będzie od stanu zachowania drewna krosna malarskiego na którym rozpięty jest obraz.

Po sklejeniu rozdarć w miejscach ubytków założone zostaną kity konserwatorskie wykonane na bazie żywicy akrylowej i kredy lub zastosowane zostaną gotowe kity f-my Tikurilla.

Wykonane zostaną uzupełnienia ubytków warstwy gruntu na licu obrazu do wysokości warstwy malarskiej, powierzchnia uzupełnień zostanie opracowana zgodnie z powierzchnią oryginału. Całość pokryta zostanie ponownie werniksem retuszerskim.

Po nabiciu obrau na krosno malarskie wykonany zostanie retusz warstwy malarskiej metodą retuszu naśladowczego w technice olejno – żywicznej.

Po wypunktowaniu malarstwa malarska zostanie zabezpieczona końcowym werniksem damarowym.

RAMA

Przemalowanie złotem zostanie usunięte chemicznie preparatem Remosol.

Oczyszczanie wykonane zostanie mechanicznie i z zastosowaniem rozpuszczalników.

Usunięte zostaną najbardziej zdegradowane i przeolejone partie gruntu.

Niezbędne może okazać się zatucie i impregnacja, czyli wzmocnienie strukturalne drewna.

Proponuje się zatucie drewna preparatem owadobójczym Xyrein, oraz wzmocnienie strukturalne całości poprzez zaimpregnowanie 5 % roztworem żywicy Paraloid B 72 w toluenie.

25

W miejscach spękań drewna konieczne będzie wykonanie uzupełnień tzw. fleków, wykonanych z drewna analogicznego jak użyte oryginalnie.

Zostaną zrekonstruowane brakujące, zniszczone detale snycerki, połamane ażury zostaną skleione z zastosowaniem wzmacniających kołczków w miejscach łączeń.

Przed wykonaniem uzupełnień gruntu konieczne będzie przeklejenie drewna gorącym klejem skórnym. Kolejnym etapem będzie wykonanie uzupełnień gruntów kredowo-klejowych. W partiach większych uzupełnień założony zostanie grunt kredowo-klejowy z kredy pławionej i kleju skórnego, w miejscach drobnych ubytków założone zostaną kity kredowo-klejowe.

Po wyschnięciu grunt zostanie opracowany na mokro i na sucho.

W miejscach znacznych przetarć złota na oraz na kitach i uzupełnieniach gruntu konieczna jest rekonstrukcja złocień.

Rekonstrukcja złocień wykonana zostanie złotem płatkowym 23 ¾ K analogicznie do złocień oryginalnych tj. wykonane zostaną złocenia pulmentowe zgodnie z ich pierwotnym układem i techniką wykonania.

Przez cały czas trwania prac prowadzona będzie dokumentacja fotograficzna, rysunkowa i opisowa wykonywanych zabiegów konserwatorskich.

PROPONOWANE POSTĘPOWANIE KONSERWATORSKIE

IKONA „TRÓJCA ŚWIĘTA”

1. Demontaż oraz zdjęcie obrazu z krosna malarskiego.
2. Oczyszczenie lica i odwrocia z kurzu i zabrudzeń.
3. Wykonanie prób czyszczenia warstwy malarskiej,
4. Oczyszczenie warstwy malarskiej z brudu i pożółkłych werniksów odpowiednio dobranym na podstawie prób preparatem (Contrad 2000, Voulpex, Anacrosina, mudełko konserwatorskie i mieszaniny rozpuszczalników).
5. Podklejenie odspojonych fragmentów warstwy malarskiej dyspersją wodną POW z zastosowaniem kautera.
6. Sklejenie rozdarcia przy użyciu nitki płótna lnianego, żywicy POW i kautera
7. Zabezpieczenie warstwy malarskiej werniksem pośrednim.
8. Uzupełnienie ubytków warstwy gruntu do wysokości warstwy malarskiej.
9. Opracowanie powierzchni kitów zgodnie z powierzchnią oryginału.
10. Konserwacja lub wymiana na nowe krosno malarskiego (po wykonaniu oceny stanu zachowania).
11. Nabicie ikony na krosno.
12. Punktowanie warstwy malarskiej metodą retuszu naśladowczego techniką olejno-żywiczną.
13. Zabezpieczenie warstwy malarskiej werniksem damarowym końcowym.

RAMA

1. Oczyszczenie chemiczne ramy z przemalowania „Złotołem” (brąz) preparatem Remosol.
2. Doczyszczanie partii złoczonych mechaniczne i chemiczne rozpuszczalnikami dobranymi na podstawie prób skuteczności.
3. Usunięcie zniszczonych, zdegradowanych i przeolejonych fragmentów gruntów.
4. Podklejenie odspojonych fragmentów gruntów.
5. zastosowane zostaną mieszanki z użyciem DMF.

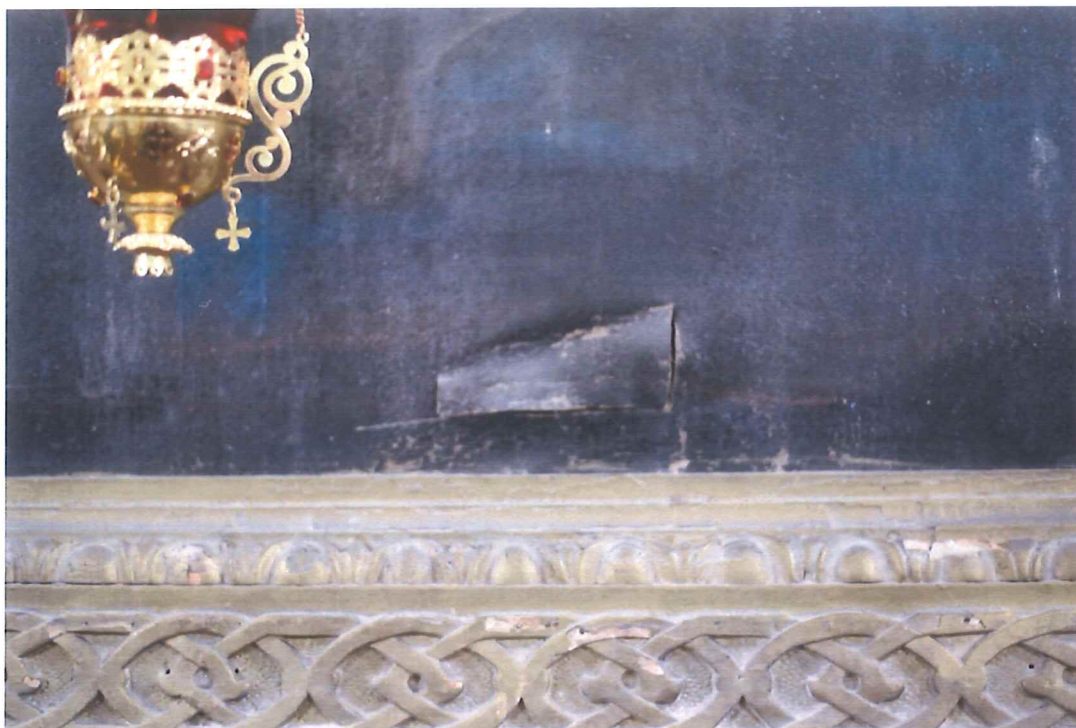
6. Zatrucie i impregnacja drewna – wzmocnienie strukturalne drewna: zatrucie drewna preparatem owadobójczym np. Hylotoks, Xyrelin, oraz wzmocnienie strukturalne całości poprzez zaimpregnowanie roztworem żywicy Paraloid B 72.
7. Wykonanie uzupełnień drewna – fleków w miejscach spękań.
8. Klejenie połamanych detali oraz rekonstrukcja brakujących elementów snycerki.
9. Wzmocnienie sklejeń kołeczkami.
10. Przeklejenie drewna gorącym klejem skórnym pod kity i uzupełnienia gruntu.
11. Wykonanie uzupełnień gruntów kredowo-klejowych. Opracowanie powierzchni gruntu pod złocenia na mokro i na sucho.
12. Rekonstrukcja złocień pulmentowych na poler i na mat złotem płatkowym, zgodnie z pierwotnym układem złocień.
13. Prowadzenie dokumentacji fotograficznej, rysunkowej i opisowej wykonywanych zabiegów konserwatorskich.


Małgorzata Podgórska-Makal

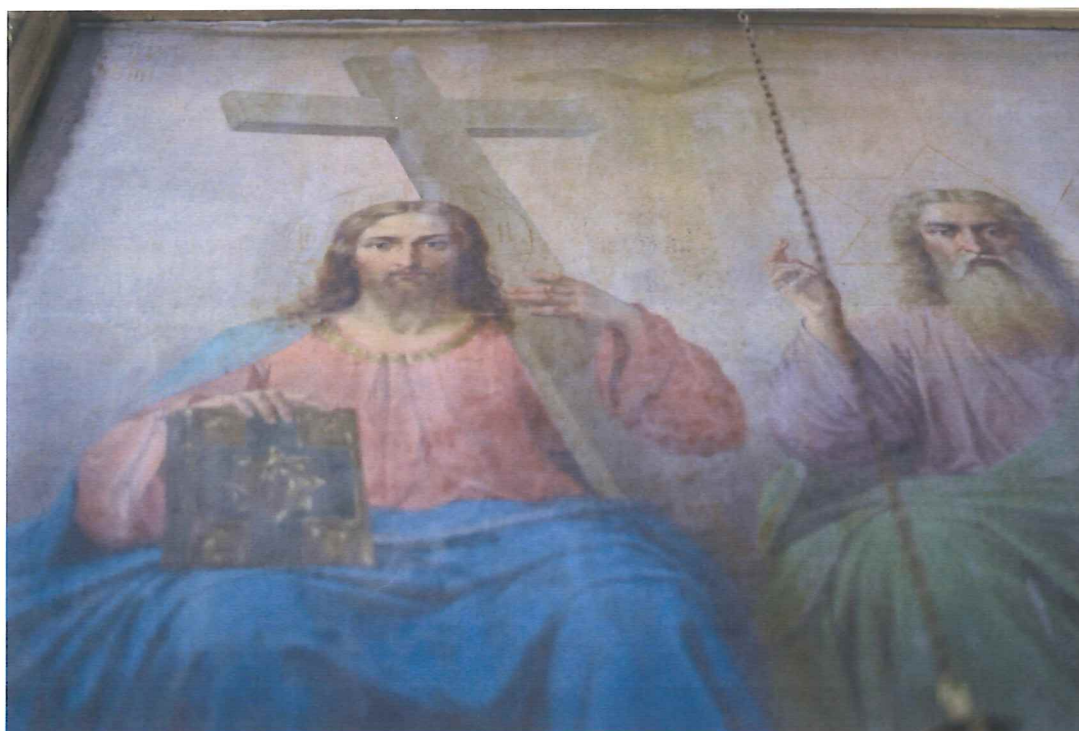
Konserwator dzieł sztuki



Fot. Nr 1 – Cerkiew Prawosławna P.W. Zaśnięcia N.M.P. w Hrubieszowie, ul. 3 – go Maja. Ikona „Trójca Święta” – Stan istniejący.



Fot. Nr 2– Cerkiew Praw. Ikona „Trójca Święta” –. Ikona „Trójca Święta” – rozdarcie w dolnej partii ikony.



Fot. Nr 3 – Cerkiew Prawosławna P.W. Zaśnięcia N.M.P. w Hrubieszowie, ul. 3 – go Maja. . Ikona „Trójca Święta” – fragment.



Fot. Nr 4 – Cerkiew Prawosławna P.W. Zaśnięcia N.M.P. w Hrubieszowie, ul. 3 – go Maja. .
Ikona „Trójca Święta” –fragment dolnej części ramy ze zniszczeniami. .